



DECIDE BINÉFAR

¿CÓMO QUEREMOS QUE SEA LA PLAZA DE LA LITERA?

¡¡VEN Y CUÉNTANOSLO!!



**Proceso participativo para la
REURBANIZACIÓN DE LA PLAZA DE LA LITERA
17 de Mayo de 2016**

**Acta TALLER 3
Salón de Plenos
Ayuntamiento de Binefár**

Sigue el proceso participativo en  [#plaza_lalitera](https://twitter.com/plaza_lalitera)

Índice

1. INTRODUCCIÓN	Pág. 3
2. PARTICIPANTES	Pág. 6
3. DESARROLLO DEL TALLER	Pág. 7
3.1. INTRODUCCIÓN	Pág. 7
3.2. ESPACIO 1. Elementos urbanísticos existentes en la Plaza	Pág. 8
3.3. ESPACIO 2 Características y estilos de la Plaza	Pág.12
4. EVALUACIÓN DEL TALLER	Pág. 20
5. MONITORIZACIÓN EN REDES SOCIALES	Pág. 22

Mucha gente pequeña, en lugares pequeños, haciendo cosas pequeñas, puede cambiar el mundo,
Eduardo Galeano

1. Introducción

El presente taller se enmarca dentro de la estrategia de colaboración entre el Ayuntamiento de Binefár, con Aragón Participa del Gobierno de Aragón, con el fin de impulsar un proceso participativo para la reforma de la Plaza de La Litera de la localidad.

La plaza de La Litera de Binefár constituye un espacio abierto, situado en el núcleo de Binéfar hacia un extremo de su casco antiguo. Esta Plaza, ha sido objeto de diferentes transformaciones históricas, y ha tenido diferentes denominaciones (de Abajo, Ruata, de los Caídos...), pudiéndose seguir su evolución física, estética y social a través de las diversas fotografías que se conservan. En cuanto al estado de conservación actual, puede apreciarse la degradación causada por el abandono residencial, entre otros factores, y deficiencias físicas generales en las instalaciones de jardinería o en la pavimentación del suelo. Además, la Plaza cuenta con la mayoría de sus locales comerciales vacíos y no supone un espacio urbano de estancia y de ocio, sino más bien un lugar de paso. Considerando que a través de su reforma pueden darse amplias posibilidades de mejora.

Desde el Ayuntamiento se considera que la participación ciudadana en el diseño de la Plaza de La Litera puede contribuir a:

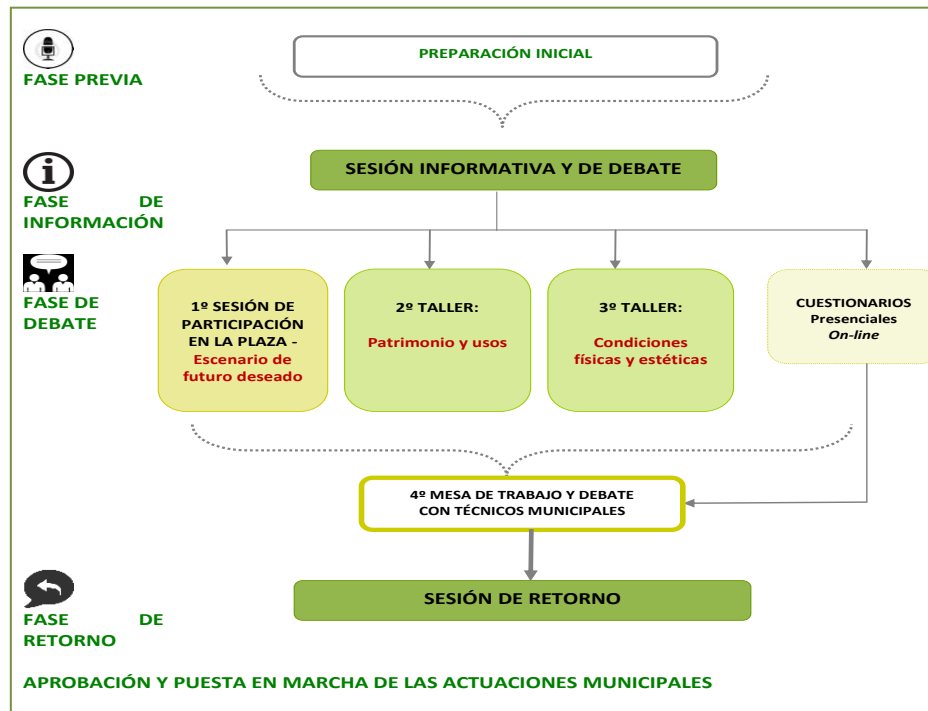
- ✓ Que el municipio y la población recuperen este importante espacio público.
- ✓ Recuperar la importancia que la plaza ha tenido en el pasado y el potencial de este espacio público
- ✓ Contar con los vecinos, comerciantes, hosteleros, tejido asociativo, ciudadanos, etc. para rediseñar el espacio público de vuestro municipio
- ✓ Conseguir la calidad, eficacia y eficiencia que el urbanismo participativo ciudadano puede aportar.

Se trata de un proceso, abierto a todas las entidades y vecinos interesados, orientado a debatir sobre “¿qué plaza queremos?” y diseñar conjuntamente su futura reurbanización. Se convoca a toda el conjunto de la ciudadanía de Binefár a participar:

- Asociaciones de Binéfar: Culturales, de acción social, deportivas, tiempo libre, juveniles, de 3ª edad...
- Vecinos implicados y propietarios de viviendas y locales
- Otras entidades y vecinos de Binéfar interesados
- Hosteleros y comerciantes
- Ayuntamiento (técnicos y cargos electos)...

- Agentes y entidades sociales.
- Etc.

El proceso de participación ciudadana de reurbanización de la plaza de La Litera de Binefár cuenta con las siguientes fases, sesiones y talleres:



La estructura de la fase de debate en este proceso es la siguiente:

1º) Sesión participativa en la Plaza –

Sábado, 23 de abril de 11:00 a 14:00h en la Plaza de la Litera

2º) Taller – Patrimonio y usos.

Viernes, 6 de mayo de 19:00 a 21:00h en el Salón de Plenos del Ayuntamiento.

3º) Taller – Condiciones físicas y estéticas.

Martes, 17 de mayo de 19:00 a 21:00h en el Salón de Plenos del Ayuntamiento.

4º) Mesa de trabajo y debate con técnicos municipales

Martes, 31 de mayo de 11:00 a 14:00 h aprox.

Durante la fase de debate, además de en los talleres, también se pueden realizar aportaciones en de la página web, a través de un cuestionario con preguntas abiertas diseñado para el proceso <http://aragonparticipa.aragon.es/reforma-de-la-plaza-de-la-litera-de-binefar>

Además de éstos espacios de participación en los que se podrán obtener información de carácter cualitativo respecto a las diferentes visiones y opiniones sobre la reforma de la plaza, también se han diseñado unos

cuestionarios con preguntas cerradas que nos permitirán enriquecer el proceso con datos cuantitativos.

Este cuestionario se facilitara a todos los asistentes al proceso (sesión informativa y talleres) y está a disposición de todos los interesados en el Ayuntamiento de Binefár. A todos los asistentes se les informa que pueden hacérselos llegar a través del buzón de opinión situado en la fachada del Ayuntamiento.

¿Para qué llevar a cabo procesos participativos en espacios públicos?

El interés por realizar procesos participativos en espacios públicos se debe a la importancia de estos como contexto utilizado para las expresiones colectivas, para la construcción de la identidad y el sentido de pertenencia (García Ballesteros, 1992). El hecho de llevar estos procesos a la ciudad histórica, significa establecer marcos de relación con nuestra memoria colectiva, pudiendo descubrir en el paisaje urbano histórico nuestro propio rastro (Reclus, 1866), nuestras vivencias tanto individuales como colectivas. La ciudad existe en la medida que es apropiada por sus habitantes (Borja, 2005), cuanto mayor sea esta apropiación mayor será la responsabilidad compartida respecto al cuidado, protección, conservación y desarrollo del paisaje urbano histórico. Desde el contacto, la sensibilización, la educación, la equidad, la diversidad de lo local y la participación ciudadana.¹

¿Qué aportan las acciones participativas en los procesos urbanos?

Estas técnicas sirven para realizar el análisis urbano desde la reflexión colectiva, poniendo a pie de calle temas relacionados con el hecho de hacer ciudad que históricamente han estado en manos de unos pocos (técnicos generalmente). Es decir, se pasa de un análisis tradicional de la realidad a través de datos objetivos, a analizarla aportando también datos cualitativos, como situaciones y emociones de los participantes (los cuales a su vez suelen estar muy relacionados con el ámbito a tratar).² De ahí la importancia de contar con el usuario-ciudadano en el diseño del espacio público, a través de modelos de participación para enriquecer la visión técnica y en definitiva, mejorar las condiciones de nuestro hábitat.

Las acciones participativas diseñadas para este proceso tienen como misión principal transmitir a los ciudadanos una pregunta **¿cómo queremos que sea nuestra plaza?** Y con la visión de crear un espacio urbano de responsabilidad compartida y con señas de identidad colectiva.

¹ Fuente. <http://www.laciudadviva.org/blogs/?p=28279>

² Fuente. <https://colectivo99.wordpress.com/2015/01/19/el-posit-protagonista-de-los-nuevos-procesos-urbanos/>

2. Participantes

Al taller 3, han asistido un total de 15 participantes, cuya relación se detalla a continuación

NOMBRE	APELLIDOS
Luis	Alayeto
Gloria	Bretones
Rosa M ^a	Cantand
Anaïs	Clemente
Jesús	Clemente
Urko	Del Campo
Julio	Galo
Gloria	Hernández
Javi	López
Betuel	Martínez
Mercedes	Mesto
Salvador	Muzas
Javier	Pérez
Antonio	Tobacia
Mercedes	Velasco

Organización:

Daniel Isabal	Ayuntamiento de Binefár. Delegado de Participación y Transparencia
Silvia Benedí Peiró	Empresa facilitación de procesos de participación ciudadana
Marta Laguna Hernández	Empresa facilitación de procesos de participación ciudadana
Eva Tomás del Río	Empresa facilitación de procesos de participación ciudadana

3. Desarrollo del taller

3.1 INTRODUCCIÓN

El taller 3 denominado “Condiciones físicas y estéticas de la Plaza” tuvo lugar el día 17 de mayo de 19 h a 21 en la Sala de plenos del Ayuntamiento de Binefár.

El equipo facilitador agradeció la asistencia a los talleres a los participantes, se explicaron brevemente los objetivos y fases del proceso de participación.

Se recordó que el próximo taller sería la mesa de técnicos a la que se invito a participar a dos o tres personas que estuvieran interesadas en calidad de oyentes.



A continuación se paso a presentar los objetivos del taller así como los diferentes espacios de trabajo creados para recabar sus propuestas.

Las dinámicas desarrolladas en este taller se diseñaron con el objetivo principal de recabar aportaciones y consensos respecto a los elementos urbanos que los ciudadanos desean para configurar las condiciones físicas y estéticas que desean para la plaza de la Litera.

3.2 . Espacio 1: Elementos urbanísticos existentes en la Plaza

- **Estrategia:** Identificar el destino de los elementos existentes en la plaza y obtener un consenso al respecto:
- **Materiales utilizados:**
 - ▶ Fotos de los elementos a analizar
 - ▶ Matriz para evaluar en pared
 - ▶ Gometes rojos
 - ▶ Potsits verdes



Desarrollo de la dinámica:

Paso 1: Se propone a los participantes valoren individualmente el destino de los diferentes elementos urbanísticos que se encuentran actualmente en la plaza y que en los talleres anteriores se habían identificado como representativos de la misma. Para ello se elaboro un panel colocado en la pared, en el que se diseño una matriz de valoración, con la finalidad de representar gráficamente y visualmente las opiniones de los participantes, facilitando y propiciar el posterior debate para el consenso.

- **Verticalmente** se plantean los diferentes elementos a valorar:

- Farolas
- Fuente
- Jardineras elevadas
- Setos
- Arboles
- Papeleras

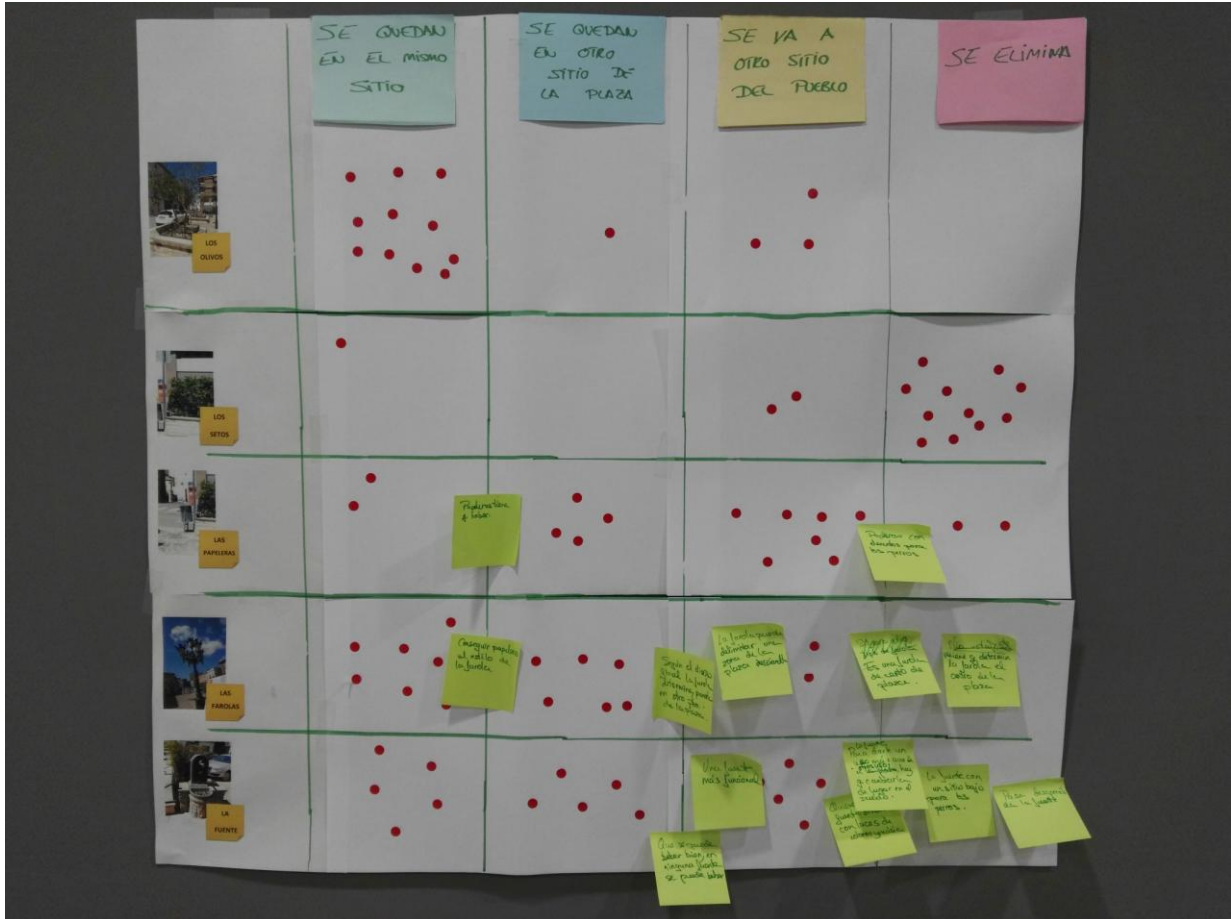


- **Horizontalmente** se disponen los indicadores de valoración respecto al destino de los elementos planteados:

- a. Se quedan en el mismo sitio.
- b. Se quedan en otro sitio de la plaza.
- c. Se va a otro sitio del pueblo.
- d. Se elimina.



Para ello se facilita a cada participante, gomets de color rojo (uno por cada elemento planteado), que han de ir colocando en la matriz situada en la pared, en función de los indicadores de destino establecidos.



Este fue el resultado de la valoración:

	Se quedan en el mismo sitio	Se quedan en otro sitio de la plaza	Se va a otro sitio del pueblo	Se elimina
Olivos	11	1	3	
Setos	1		2	11
Papeleras	2	4	7	2
Farolas	7	6	2	
Fuente	5	6	6	

Paso 2: Se propone debatir en modo asambleario el resultado obtenido en la valoración elegida para cada uno de los elementos planteados, con la finalidad de llegar a un consenso respecto a su destino. El resultado del debate fue el siguiente respecto a cada uno de ellos:



- Respecto a los **Olivos** se propone :

- La mayoría opto por mantenerlos donde están y el resto desplazarlos a otra ubicación en la localidad.³

- Respecto a las **Papeleras** se propone y comenta:

- La necesidad de que haya papeleras.
- La instalación de papeleras especiales con bolsas para perros (hay que cambiar las papeleras)
- Conseguir papeleras del mismo estilo de la farola si esta se mantiene.



- Respecto a la **Farola central** se propone y comenta:

- Desplazarla a ser posible y si encaja con el diseño final a otro punto de la plaza para que no sea tan central.
- No puede determinar el centro de la plaza.
- Mantenerla como está siendo centro de la plaza.



³ Destacar que al final del taller, con la aportación de otras visiones respecto a las condiciones estéticas y físicas de la plaza, la opción de desplazar los olivos a otra ubicación fue ganando fuerza.

- Puede servir la farola para delimitar una zona de la plaza desviándola.
- Respecto **a los Setos** se propone:
- Se eliminen.
- Respecto **a la Fuente** se propone y comenta:
- Desplazarla a otro lugar del pueblo.
 - Ponerla en el otro lado, porque existe otra fuente muy cercana a la plaza.
 - Instalar una fuente más funcional en la futura plaza, más accesible.
 - Que se pueda beber bien, en ninguna fuente se puede beber (que sea accesible).
 - Fuente adaptada a animales, con espacios bajos para que puedan beber.
 - Pasa desapercibida la fuente que hay.
 - Se propone la instalación de una fuente ornamental con luces de colores y música



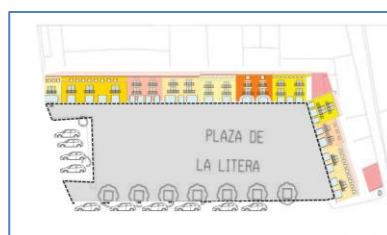
3.3 Espacio 2: Características y estilos de la Plaza

- **Estrategia:** Identificar propuestas de características y/o estilos de los elementos físicos y estéticos que desean tenga la Plaza de la Litera...
- **Materiales utilizados:**
 - ▶ Planos de la plaza en base al modelo 1, 3 y 4
 - ▶ Fotos de ejemplos de diferentes elementos, plazas...
 - ▶ Guión propuestas elementos urbanísticos.

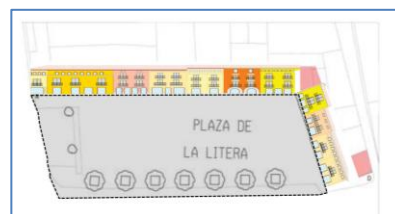
Desarrollo de la dinámica:

Paso 1: Se creó un espacio de trabajo con tres mesas, en cada una de ellas se recabaría propuestas en función de los diferentes modelos urbanísticos diseñados en el taller anterior en función del modelo urbanístico que desean para su plaza:

Opción 1) la plaza que queremos ocupa exactamente lo que ocupa la actual, respetando todas las plazas de aparcamiento



Opción 3) La plaza que queremos ha perdido todos los aparcamientos que están más pegados a la zona pavimentada/peatonal de la plaza. Respetando la zona de paso de vehículos a la calle Tamarite.



Opción 4) La plaza que queremos ha perdido todos los aparcamientos y se ha peatonalizado la entrada a la calle Tamarite.



Pasó 2: Con el fin de estructurar el debate en los diferentes ámbitos estéticos y físicos que configuran el proceso de reforma de la plaza se facilitó en cada mesa temática:

- Un guión con preguntas que motivaran a la aportación de propuestas en cada uno de ellos.

Elementos urbanísticos físicos y estéticos de la futura plaza:

Pavimento:

¿Qué características y/ estilo tipología ha de tener EL PAVIMENTO de la plaza? Y donde los ubicarías en el plano.

- Un único pavimento en toda la plaza (pavimento, baldosas, césped, etc.)
- Diferentes pavimentos para cada uso (recreativos, terrazas, comercial, mercadillos, culturales, fiestas populares –hogueras, etc.).

Mobiliario urbano

¿Qué características y/ estilo ha de tener EL MOBILIARIO URBANO de la plaza? Y donde los ubicarías en el plano.

- o **Iluminación**
 - Tipo de farolas
- o **Fuentes**
 - Fuentes decorativas
 - Fuente de agua potable
- o **Bancos**
 - Tipología.
 - Situación de los bancos.
- o **Papeleras**

Espacio Verde.

¿Qué características y/ estilo ha de tener EL ESPACIO VERDE de la plaza? Y donde los ubicarías en el plano.

- o Arboles
 - No
 - Si
- o Qué tipo de arboles o arbustos.
- o Como queremos los alcorques (p.e. integrados con rejilla o con bordillo)

Otros elementos...Y donde los ubicarías en el plano

- Aparcamientos de bicis
- Baños públicos.
- Zona para perros,
- Etc.

- Un book de fotografías, organizadas en base a dos estilos de diseño urbanístico: moderno y clásico. En las que aparecían ejemplos de todos los elementos sujetos a realizar propuestas.

A continuación se exponen los resultados de esta dinámica grupal.

Grupo A- Opción 1):

Este grupo estaba integrado por cinco personas, en el que surgieron tres propuestas diferentes:

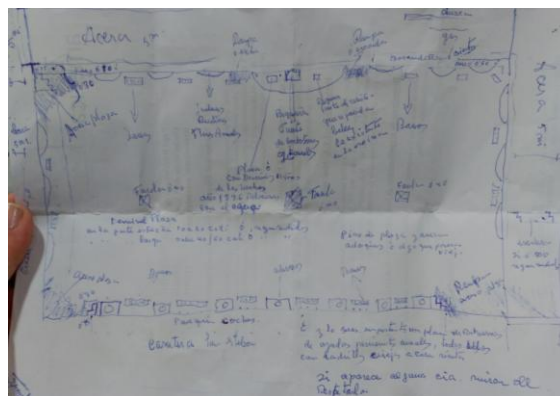


Propuesta 1:

- ▶ **Mobiliario urbano**
 - **Fuente de agua potable** actual desplazarla a otra ubicación.
 - Mantener **la farola central**.
- ▶ **Espacio verde**
 - Sustituir **los setos** por una fuente ornamental muy sencilla, con un chorrito.

Propuesta 2:

- ▶ **Condiciones físicas:**
 - Para evitar el **desnivel**, se propone crear dos niveles, construyendo en el entorno de todas las casas una acera de 5 metros que bajaría 15 centímetros para ganar desnivel, desde la casa de Pano hasta abajo.
“La acera sería para acera y para dar servicio, al bajar 15 cm nos serviría para bajar el nivel de la plaza y no dar molestia a los propietarios.... bajar esos 15 cm, permite que la parte alta solo se podría bajar unos 10 cm y en la parte de Ronsano 40 o 50 cm....es un desnivel asumible para poder andar sin ningún problema.... y en el extremo más bajo hacer tres peldaños de 15 cm para igualar”
 - Dejar sólo los **aparcamientos** de la carretera San Esteban.
 - Se proponen tres **entradas** con rampa desde la esquina de Tamarite, Ruata y la existente ahora.
- ▶ **Pavimento.**
 - **Pavimento** rustico, tipo adoquín/baldosa, rugoso y colores tierra (tierra sahariana y no australiana).



► **Mobiliario urbano**

- Poner entre los olivos un banco a cada lado, seis bancos, de madera cómodos y situarlos entre los alcorques.
- Instalar en el centro de la acera de más longitud (pegado a fachadas) **una fuente ornamental** conmemorando los hechos de 1896 "darle a la plaza la constancia de aquellos tiempos que creo que es lo más importante de la plaza y de Binefár".
- Poner una **fuentes de agua potable**, con la estética de pequeño canal que simulara la llegada y el paso del agua. "denominarla *fuentes monumento a la acequia, como la que existe en la zona de Tarazona donde se escucha constantemente el sonido de una acequia con un circuito cerrado de agua*".
- **Iluminación** del mismo estilo que el resto de los elementos: rustico.

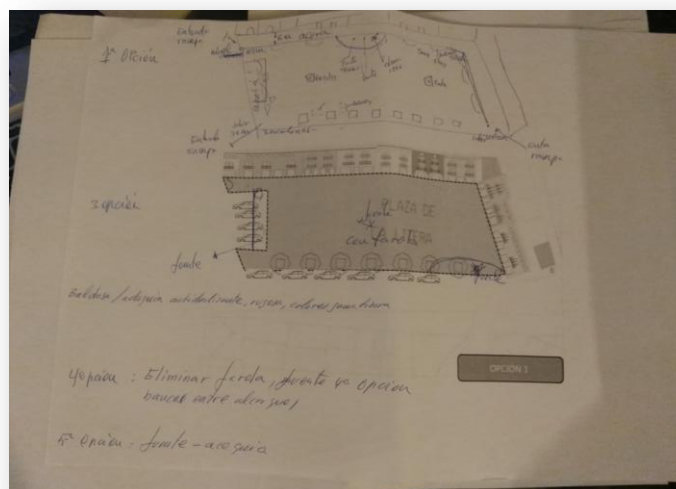
► **Espacio verde**

- Eliminar **los setos** porque los protagonistas de la plaza son las fachadas y la plaza y cortan la visibilidad.

Propuesta 3:

► **Condiciones físicas:**

- Para evitar el **desnivel** construir tres niveles distintos en la plaza, a modo de escalón bajito, que generen espacios y usos diferentes: uno más verde, otro con el monolito de hechos históricos y otro más infantil. "actualmente es una plaza grande triste y aburrida donde nunca hay nada y la gente no se reúne allí".



Grupo B- Opción 3)

El grupo que optó por la opción 3 estaba integrado por tres personas y realizaron las siguientes propuestas:



► Condiciones físicas:

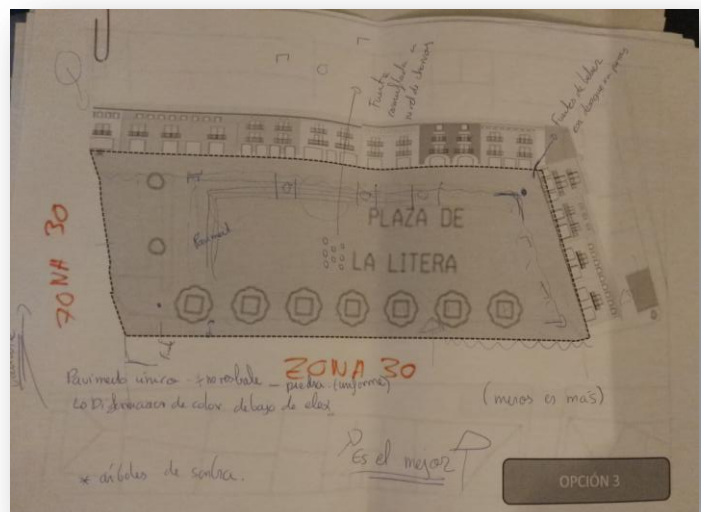
- Crear una grada exterior para corregir el **desnivel** "nosotros cogemos la idea del grupo C y proponemos una grada de forma de que se pudiera entrar, generando una zona de tránsito que sería el mismo nivel que tiene ahora.... como el nivel iría aumentando se crearían unas gradas. Dejaríamos la base de la plaza en un mismo plano, y para poder llegar a las viviendas se quedaría una calle en el mismo nivel, la entrada con rampa y escaleras"
- **Espacios** libres y funcionales así la plaza se queda abierta al uso que se quiera dar en el momento oportuno. "proponemos un concepto de espacios libres y de volúmenes"

► Pavimento.

- Crear un **único pavimento**, incluyendo la carretera y la acera, dejando tránsito de vehículos, sin aparcamiento, pero el tránsito en un pavimento idéntico al de la plaza (con zona 30). Toda la plaza uniforme.
- Pavimentos de **pedra** cambiando las texturas.

► Mobiliario urbano

- **Fuente ornamental** con chorros que salen del suelo, para que jueguen los chicos y refrescarse en verano.
- Colocar **bancos cómodos** en la zona de las fachadas, en la grada que no se acaba de desarrollar.



► Espacio verde

- Eliminar **los olivos** existentes y poner una zona de árboles entre gradas, y marcando la calle que dieran sombra.

Grupo C- Opción 4)

El grupo que opto por la opción 4 estaba integrado por siete personas y realizaron las siguientes propuestas:



► Condiciones físicas:

- **Peatonalizar** toda la plaza, desde la plaza el quesito hasta la calle Arroba. Sin dejar que circulen coches. *“No dejaríamos circular a 30, es la diferencia con la propuesta del grupo anterior B se deja zona de paso ante una urgencia de un vecino, carga y descarga, pero no como costumbre”.*
- Para evitar el **desnivel** rebajar la plaza, **hacer gradas invertidas**. Crear gradas estilo estadio para escaleras y como zona de la plaza para que se pueda ver el templete que estará en la zona de la panadería. *“La casa Ruata esta alta, intentar que el punto 0 sea el punto de abajo, de la parte honda, esta quedaría bastante llana, no harían falta escalones, y empezaría a aparecer escalones varios metros más allá, Si vienes por la ferretería puedes o subir por la rampa o subir un par de escalones, en la carretera se hace llano....conforme va subiendo los escalones de los Olivos tiene que bajar”.*
- Crear una **vía de servicio** para las casas, para que puedan llegar a pie de calle, en todos los portales.
- Se plantea una duda técnica respecto a ubicación de **la entrada** o acceso a la plaza *“no sabemos si podría estar donde está, en la parte más baja, o habría que hacer una entrada a mitad de la plaza para solventar los saltos”.*

► Pavimento.

- El **pavimento** sería antideslizante, rugoso y de color claro en el centro de la plaza. Los accesos de las calles que ya son peatonales morirían en la plaza con adoquines con algún tipo de dibujo, pero se diferenciarían de la plaza que tendrían baldosa de color claro.

► Mobiliario urbano

- Pone una **fuelle para beber** en la esquina con la calle, más distante que la otra para poder equilibrar distancias y en las que también pudieran beber los animales.

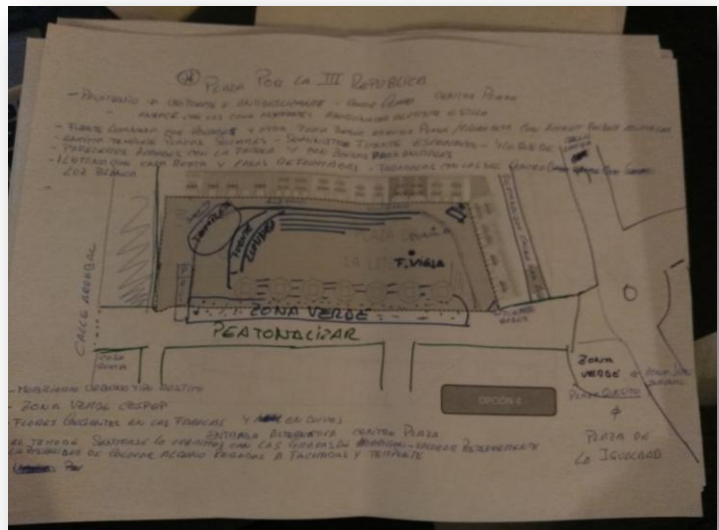
- Colocar delante del templete una **fuentes ornamental** luminosa de colores.
- Se incluye la idea del estilo de fuente propuesto por el grupo de la mesa 1, de la fuente "acequia" para conmemorar los hechos históricos.
- **Papeleras** acordes a la farola y con bolsas para los excrementos de los animales.
- **La iluminación** de la plaza se centraría en las fachadas (que podrían ir rotando, la iluminación de las fachadas... también sería necesario otras farolas).
 - Iluminar casa Ruata
 - Luz blanca, "no amarilla que da tristeza"
 - La farola central se desplaza a Lamins.
- **Mobiliario urbano** de estilo rustico, "los bancos no van a ser necesarios por las gradas y por las terrazas de los bares, creemos que no van a hacer falta. Si queda un hueco en la caída donde está el olivo, a lo mejor allí se pueden poner bancos detrás del olivo, ya que la carretera no existe"

► Espacio verde

- Se mantienen **los olivos** y entre olivo y olivo también habría gradas.
- Desde los olivos se quedaría un poco de calle para que circulen vehículos de emergencia y desde esa distancia a los olivos **césped verde**.
- **Flores colgantes** en las farolas y alrededor de los olivos
- Poner algún **árbol de alto porte** decorativo en la zona del templete/ escenario.

► Otros

- Cambiar los **nombres** de algunas plazas (parte del grupo): plaza por la III República.
- En conjunto si se peatonaliza entera, desde calle arrabal y plaza quesito (que también se propone cambiar el nombre a plaza igualdad) y en la plaza de quesito crear zona de juegos.
- Entre el templete y la carretera **aparcamiento de bicis**.



Paso 2: Se solicito a los participantes se situaran en el espacio asambleario y el portavoz designado por cada grupo fue describiendo las propuestas que habían realizado, esta metodología permite promover el debate, contrastar ideas, enriquecer propuestas con el diálogo y facilitar consensos.



Consensos alcanzados:

- ▶ **Estilo y carácter.**
 - ✓ Mantener el carácter rústico.
 - ✓ Que se haga evidente la importancia histórica que la plaza tiene para Binefár.
- ▶ **Usos**
 - ✓ Dotar a la plaza de diferentes usos preferentemente de carácter cultural/escénico pero que su espacio sea libre y diáfano (para poder adaptarla según las necesidades).
- ▶ **Condiciones físicas:**
 - ✓ Nivelar la plaza.
 - ✓ Hacer una zona de gradas para salvar el desnivel de la plaza.
- ▶ **Espacio verde**
 - ✓ Eliminar los setos.
 - ✓ En la primera dinámica mayoritariamente se mantenían los olivos, con el debate y el diálogo se ha reconsiderado la esta visión, se plantea la posibilidad de que desaparezcan algunos o que se les cambie de ubicación.
- ▶ **Pavimento.**
 - ✓ Pavimento continuo, antideslizante, de estilo rustico.
- ▶ **Mobiliario urbano**
 - ✓ Incorporar motivos de agua (fuentes ornamentales, etc.).
 - ✓ Mobiliario urbano funcional, de estilo rústico y preferiblemente de madera.

4. EVALUACIÓN DEL TALLER

Con el objetivo de evaluar la sesión, se facilitó a las asistentes un cuestionario dividido en dos partes: una primera para valorar de manera cerrada varios aspectos del taller (a través de un baremo que oscila entre el 1 y el 10, siendo 10 la puntuación máxima); y una segunda, en la que se pueden incluir valoraciones, comentarios y sugerencias de manera abierta.

Gráfico 2. Valoración Taller 3 Características físicas y estéticas

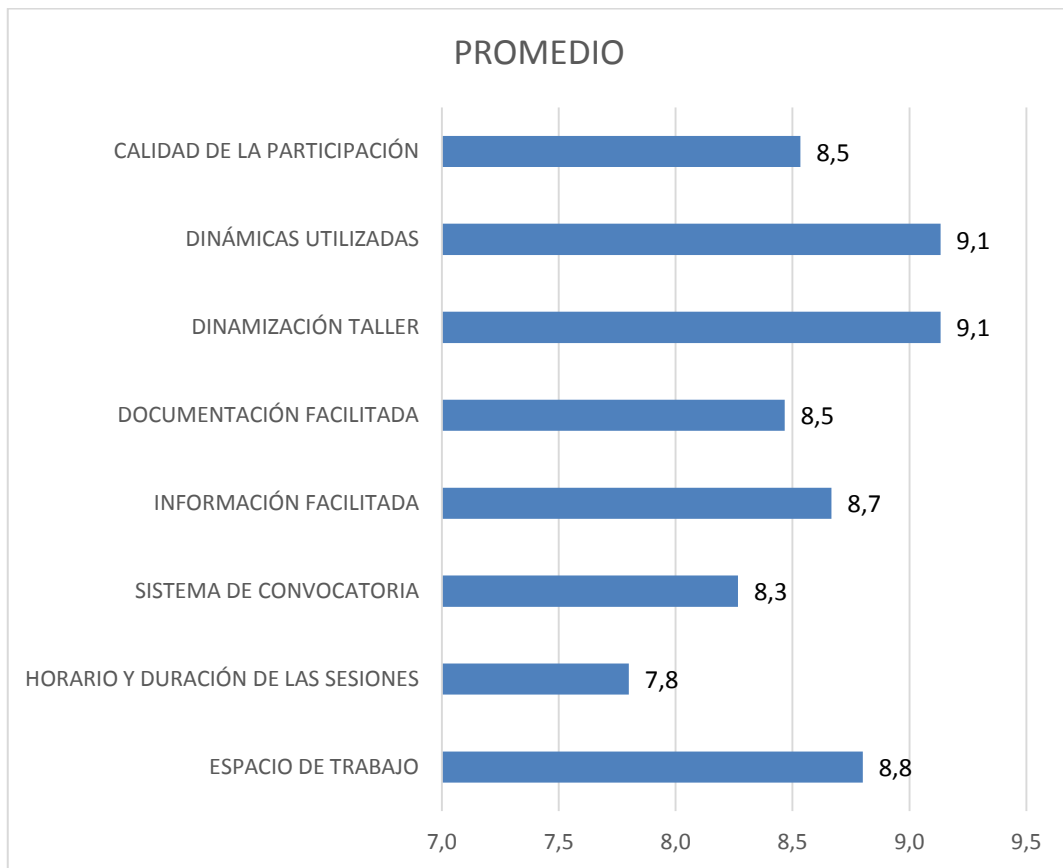
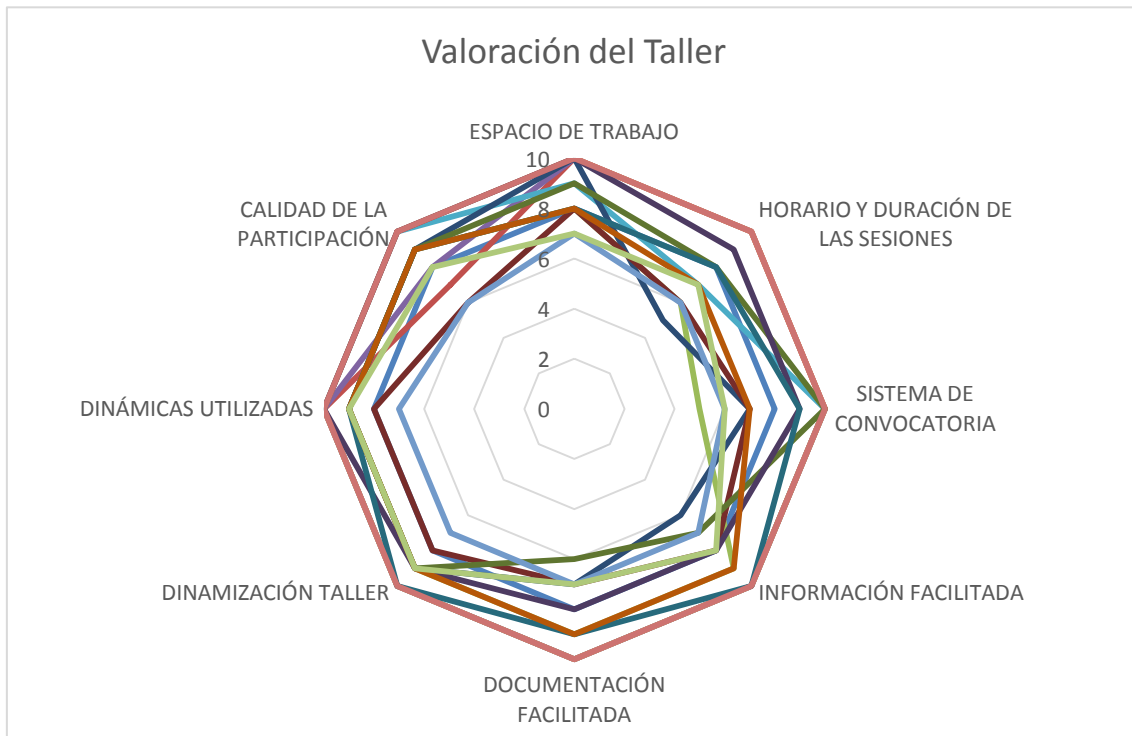


Gráfico 3. Calificaciones medias. Taller 3 características físicas y estéticas



ASPECTOS POSITIVOS A DESTACAR

- Involucrar a los vecinos
- Diferencias todo positivo
- Involucrar a los vecinos, ilusionar a los vecinos
- Participación
- Gran cantidad de ideas, implicación de los asistentes

ASPECTOS A MEJORAR

- Que venga más asistentes
- Que venga más gente
- Mal horario

OTROS

- Me ha gustado mucho

5. MONITORIZACIÓN EN REDES SOCIALES

Con motivo de la realización del taller participativo se ha utilizado el hashtag #plaza_lalitera y se han encontrado los siguientes tweets:



